

## دليل مخيم العزة



إعداد



معهد الأبحاث التطبيقية- القدس  
أريج

بتمويل من



التعاون الإسباني



برنامج أزاهار

2010

## شكر و عرفان

يتقدم معهد الأبحاث التطبيقية- القدس (أريج) بالشكر والتقدير من الوكالة الإسبانية للتعاون الدولي من أجل التنمية (AECID) لتمويلها هذا المشروع من خلال برنامج أزاهار (AZAHAR).

كما يتقدم المعهد بالشكر الجزيل إلى المسؤولين الفلسطينيين في الوزارات، والبلديات، ومجالس الخدمات المشتركة، واللجان والمجالس القروية، والجهاز المركزي للإحصاء الفلسطيني، لما قدموه من مساعدة وتعاون مع فريق البحث خلال عملية جمع البيانات.

أريج أيضا تخص بالشكر جميع الموظفين الذين عملوا طوال العام الماضي من أجل إنجاز هذا العمل الذي يهدف إلى خدمة المجتمع الفلسطيني.

## مقدمة

هذا الكتيب هو جزء من سلسلة كتيبات تحتوي على معلومات شاملة عن التجمعات السكانية في محافظة بيت لحم. جاءت سلسلة الكتيبات هذه نتيجة لدراسة شاملة لجميع التجمعات السكانية في محافظة بيت لحم، بهدف توثيق الأوضاع المعيشية في المحافظة، وإعداد الخطط التنموية للمساعدة في تحسين المستوى المعيشي لسكان المنطقة، من خلال تنفيذ مشروع "دراسة التجمعات السكانية وتقييم الاحتياجات التطويرية حسب برنامج ازهار"، الذي ينفذه معهد الأبحاث التطبيقية- القدس (أريج)، والممول من الوكالة الإسبانية للتعاون الدولي من أجل التنمية (AECID)، وبرنامج ازهار الإسباني (AZAHAR).

يهدف المشروع إلى دراسة وتحليل وتوثيق الأوضاع الاجتماعية والاقتصادية، والبرامج والأنشطة اللازمة للتخفيف من أثر الأوضاع السياسية والاقتصادية والاجتماعية غير المستقرة في محافظة بيت لحم، مع التركيز بصفة خاصة على برنامج ازهار، وأهدافه المتعلقة بالمياه، والبيئة، والزراعة.

ويهدف المشروع أيضا إلى دراسة وتحليل وتوثيق وفرة الموارد الطبيعية، والبشرية، والاجتماعية، والاقتصادية، والبيئية، والقيود المفروضة، وتقييم الاحتياجات لتنمية المناطق الريفية والمهمشة في محافظة بيت لحم. إضافة إلى ذلك، إعداد استراتيجيات وبرامج وأنشطة تنموية، للتخفيف من أثر الأوضاع السياسية والاجتماعية والاقتصادية السيئة وغير المستقرة، مع التركيز على القطاع الزراعي.

يمكن الاطلاع على جميع أدلة التجمعات السكانية في محافظة بيت لحم باللغتين العربية والانجليزية على الموقع الإلكتروني التالي: <http://proxy.arij.org/vprofile/>.

## المحتويات

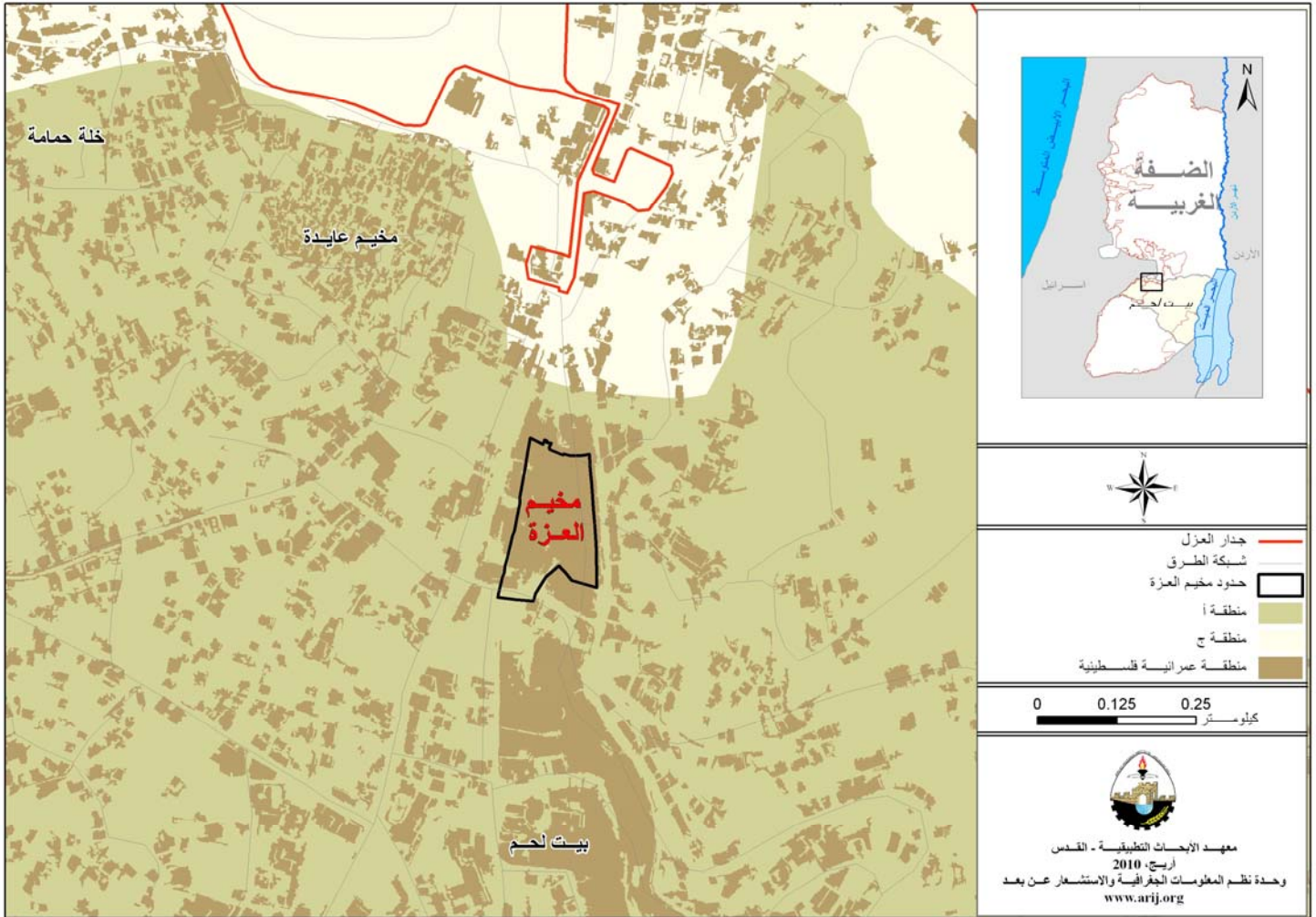
4	الموقع الجغرافي والخصائص الطبيعية
5	نبذة تاريخية
6	الأماكن الدينية والأثرية
6	السكان
7	قطاع التعليم
8	قطاع الصحة
8	الأنشطة الاقتصادية
10	قطاع الزراعة
10	قطاع المؤسسات والخدمات
11	البنية التحتية والمصادر الطبيعية
14	الخطط والمشاريع التطويرية المنفذة والمقترحة في مخيم العزة
14	المشاريع المقترحة
15	الأولويات والاحتياجات التطويرية لمخيم العزة
16	المراجع

## دليل مخيم العزة

### الموقع الجغرافي والخصائص الطبيعية

مخيم العزة، هو احد مخيمات اللاجئين الفلسطينيين في محافظة بيت لحم، ويقع في شمال مدينة بيت لحم، وعلى بعد 1 كم هوائي منها (المسافة الأفقية بين مركز المخيم ومركز مدينة بيت لحم). يحد المخيم من الشرق والشمال والجنوب مدينة بيت لحم، ومن الغرب مدينة بيت جالا. (انظر الخريطة رقم 1).

خريطة 1: موقع وحدود مخيم العزة



يقع مخيم العزة على ارتفاع 734 متراً فوق سطح البحر، ويبلغ المعدل السنوي للأمطار فيه حوالي 509 ملم، أما معدل درجات الحرارة فيصل إلى 16 درجة مئوية، ويبلغ معدل الرطوبة النسبية حوالي 60.4%. (وحدة نظم المعلومات الجغرافية - أريخ، 2009).

تأسست لجنة الخدمات في مخيم العزة عام 1997، وتتكون الهيئة الإدارية في اللجنة الحالية من 11 عضواً، تم تعيينهم من قبل منظمة التحرير الفلسطينية دائرة شؤون اللاجئين. تمتلك اللجنة الشعبية لخدمات المخيم مقراً دائماً لها، ضمن مقر مركز العودة في المخيم.

ومن مسؤوليات اللجنة التي تقوم بها، ما يلي:

- 1- مسؤوليات سياسية في الحفاظ على حق العودة والوقوف ضد مؤامرات المساومة عليه.
- 2- مسؤوليات اجتماعية في الحفاظ على الأمن الاجتماعي داخل المخيم.
- 3- مسؤوليات خدمتية، وذلك من خلال التنسيق مع وكالة الغوث من أجل تحسين الخدمات المقدمة للاجئين.

## نبذة تاريخية

سُمي مخيم العزة بهذا الاسم، نسبة إلى عائلة العزة التي هجرت من قريتها بيت جبرين عام 1948، وسكنت في هذا المخيم. ويعود تاريخ تأسيس هذا المخيم لعام 1948 م، كما يعود أصل سكان المخيم إلى عدد من القرى الفلسطينية التي دمرتها قوات الاحتلال الإسرائيلية في حربي عامي 1948 م و1967 م. تقريباً 50% من سكان المخيم يعود أصلهم إلى قرية بيت جبرين. (أنظر الصورة رقم 1).

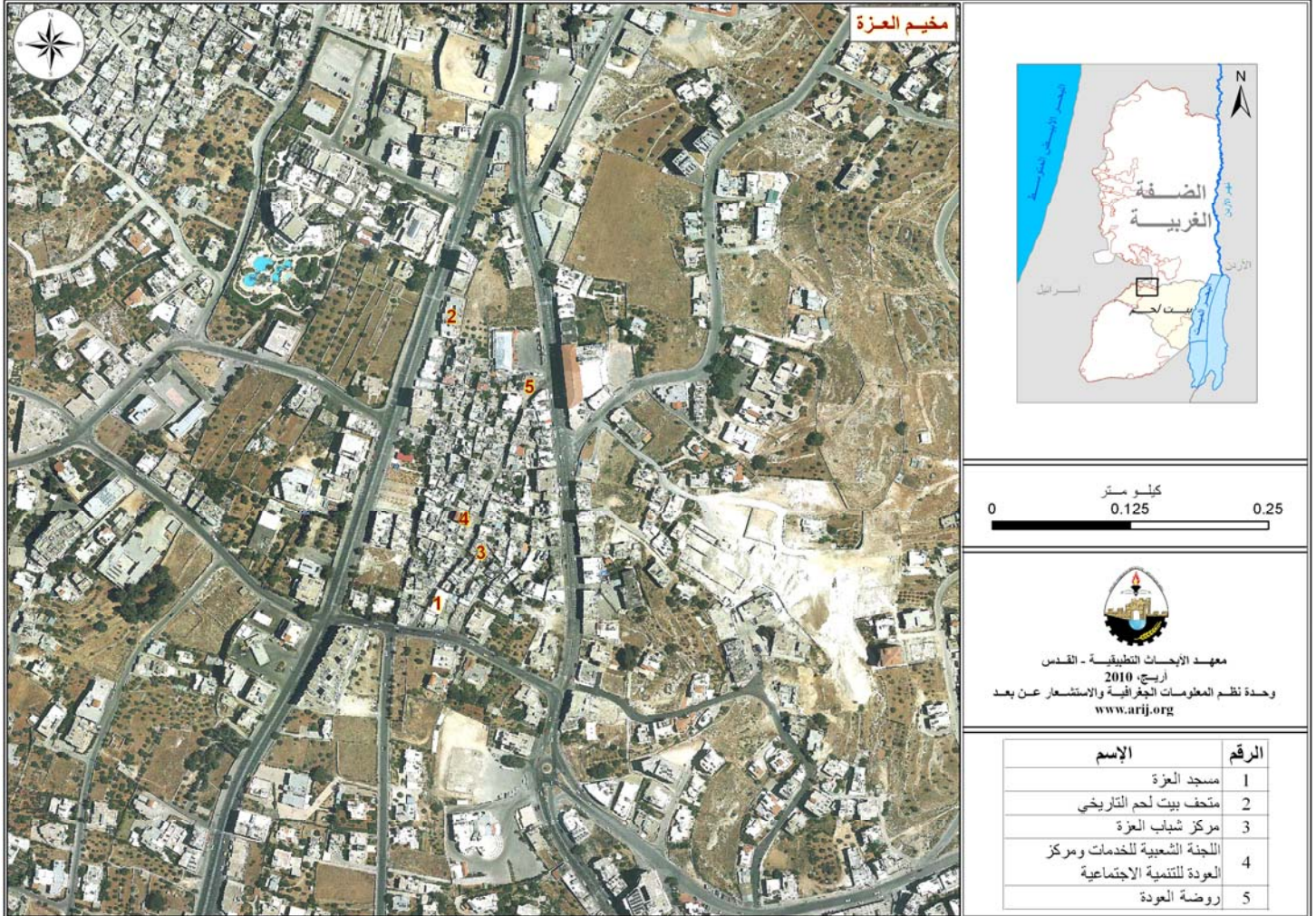
صورة 1: مخيم العزة



## الأماكن الدينية والأثرية

يوجد في مخيم العزة مسجد واحد، وهو مسجد صلاح الدين. أما بالنسبة للأماكن الأثرية في المخيم، فيوجد قناة رومانية قديمة، كانت تستخدم في عهد الرومان لنقل المياه من برك سليمان إلى مدينة القدس. (انظر الخريطة رقم 2).

خريطة 2: المواقع الرئيسية في مخيم العزة



## السكان

بين التعداد العام للسكان والمساكن الذي نفذته الجهاز المركزي للإحصاء الفلسطيني في عام 2007، أن عدد سكان مخيم العزة بلغ 1,529 نسمة، منهم 786 نسمة من الذكور، و743 نسمة من الإناث، ويبلغ عدد الأسر 292 أسرة، وعدد الوحدات السكنية 275 وحدة.

## الفئات العمرية والجنس

أظهرت بيانات التعداد العام للسكان والمساكن الذي نفذته الجهاز المركزي للإحصاء الفلسطيني، أن توزيع الفئات العمرية في مخيم العزة لعام 2007، كان كما يلي: 41.1% ضمن الفئة العمرية أقل من 15 عاماً، 51.9% ضمن الفئة العمرية 15 - 64 عاماً، و4.2% ضمن الفئة العمرية 65 عاماً فما فوق. كما أظهرت البيانات أن نسبة الذكور للإناث في المخيم، هي 105.7 : 100، أي أن نسبة الذكور 51.4%، ونسبة الإناث 48.6%.

## العائلات

يتألف سكان مخيم العزة من عدد من المهجرين من القرى التي دمرت عام 1948م، وهذه القرى هي :

1. قرية بيت جبرين، اما العائلات التي هجرت منها وسكنت المخيم فهي: العزة، النجار، القيسي، أبو طربوش، المرزوق، العدوين، يحيى، الحموز، عرار و البربري.
2. قرية بيت نتيف، اما العائلات التي هجرت منها وسكنت المخيم فهي: أبو شعيرة، ونصار.
3. قرية عرار، اما العائلات التي هجرت منها وسكنت المخيم فهي: زبون، براقعه و قراقع.
4. قرية زكريا، اما العائلات التي هجرت منها وسكنت المخيم فهي: العيسة و شمروخ.
5. بلدة بنر السبع، اما العائلات التي هجرت منها وسكنت المخيم فهي: العمارين و الفراجين.
6. قرية اللتينة، اما العائلة التي هجرت منها وسكنت المخيم فهي عائلة جبر.
7. قرية تل الصافي، اما العائلة التي هجرت منها وسكنت المخيم فهي عائلة قنديل.
8. عين كارم، اما العائلة التي هجرت منها وسكنت المخيم فهي عائلة بلبيلة.
9. المالحة، اما العائلة التي هجرت منها وسكنت المخيم فهي عائلة الحلو.
10. قرية رعنا، اما العائلة التي هجرت منها وسكنت المخيم فهي عائلة خاطر.
11. قرية صرعة، اما العائلة التي هجرت منها وسكنت المخيم فهي عائلة نصر الله.
12. قرية القباب، اما العائلة التي هجرت منها وسكنت المخيم فهي عائلة العجوز.
13. قرية بيت دجن، اما العائلة التي هجرت منها وسكنت المخيم فهي عائلة الدجني.

وهناك عائلات أخرى قدمت من عدة بلدات من محافظة الخليل ، منها عائلة النشاش من قرية خراس ، عائلة غنيمات من بلدة صوريف و عائلة مسالمة من بلدة دورا.

## الهجرة

بين المسح الميداني بان 3 عائلات قد هجرت المخيم (حوالي 28 شخصا).

## قطاع التعليم

بلغت نسبة الأمية لدى سكان مخيم العزة عام 2007 حوالي 5.2%، وقد شكلت نسبة الإناث 70%. ومن مجموع السكان المتعلمين، كان هناك 12.2% يستطيعون القراءة والكتابة، 24% انهموا دراستهم الابتدائية، 35% انهموا



دراستهم الإعدادية، 17.4% انهوا دراستهم الثانوية، و11.4% انهوا دراستهم العليا. الجدول رقم 1، يبين المستوى التعليمي في مخيم العزة حسب الجنس والتحصيل العلمي لعام 2007.

جدول 1: سكان مخيم العزة (10 سنوات فأكثر) حسب الجنس والحالة التعليمية، 2007												
الجنس	أمي	يعرف القراءة والكتابة	ابتدائي	إعدادي	ثانوي	دبلوم متوسط	بكالوريوس	دبلوم عالي	ماجستير	دكتوراة	غير مبين	المجموع
ذكور	16	58	117	178	94	23	24	-	6	-	-	516
إناث	37	61	117	163	76	23	32	-	3	-	1	513
المجموع	53	119	234	341	170	46	56	-	9	-	1	1029

المصدر: الجهاز المركزي للإحصاء الفلسطيني، 2009، التعداد العام للسكان والمساكن، 2007، النتائج النهائية.

لا يوجد في مخيم العزة أية مؤسسات تعليمية أساسية أو ثانوية (مديرية التربية والتعليم- بيت لحم، 2009)، حيث يتلقى طلاب وطالبات المخيم تعليمهم في مدارس التجمعات القريبة من المخيم، كمدارس مخيم عابدة ومخيم الدهيشة. (لجنة مخيم العزة، 2010).

يوجد في مخيم العزة روضة أطفال، وهي روضة العودة، وتشرف على إدارتها جهة خاصة، ويبلغ عدد الأطفال فيها 45 طفلاً وطفلة. (لجنة مخيم العزة، 2010).

## قطاع الصحة

لا يتوفر في مخيم العزة أية مرافق صحية، باستثناء وجود عيادة طب عام للاجئين، تقع في مدينة بيت جالا، وتسمى دار خمشتا، وتبعد حوالي 1 كم عن المخيم. وفي حالة الطوارئ يتوجه المرضى للعلاج في المرافق الصحية الموجودة في مدينة بيت لحم، ومنها: مستشفى الحسين (بيت جالا الحكومي) الذي يبعد حوالي 1 كم عن المخيم.

بالرغم من وجود عيادة طبية للاجئين، إلا أن المخيم بحاجة إلى مركز صحي داخل المخيم.

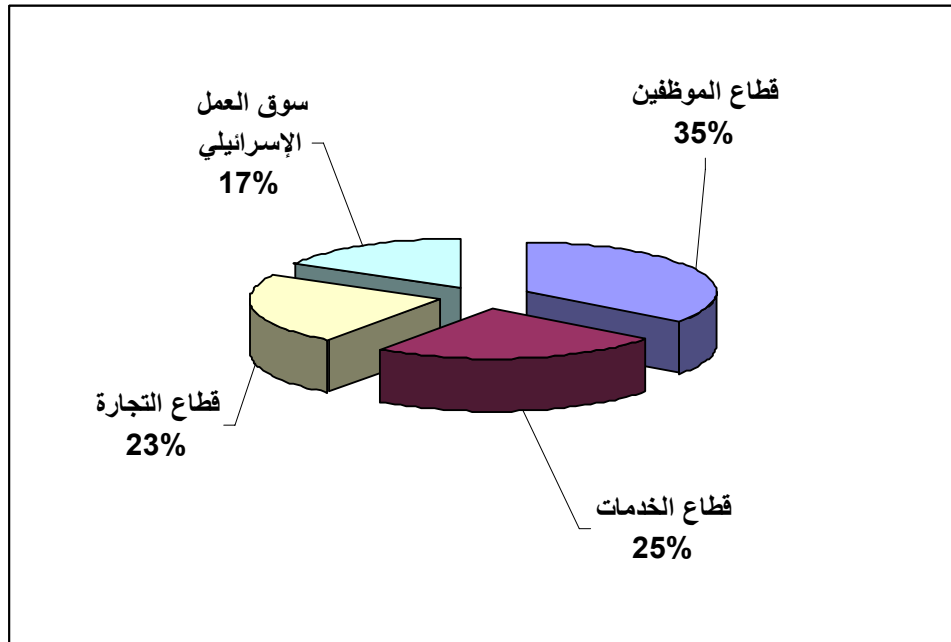
## الأنشطة الاقتصادية

يعتمد الاقتصاد في مخيم العزة على عدد من القطاعات، أهمها قطاع الموظفين، الذي يستوعب 35% من القوى العاملة. (انظر الشكل رقم 1).

وقد أظهرت نتائج المسح الميداني لتوزيع الأيدي العاملة، حسب النشاط الاقتصادي في مخيم العزة، ما يلي:

- قطاع الموظفين، ويشكل 35% من الأيدي العاملة.
- قطاع الخدمات، ويشكل 25% من الأيدي العاملة.
- قطاع التجارة، ويشكل 23% من الأيدي العاملة.
- سوق العمل الإسرائيلي، ويشكل 17% من الأيدي العاملة.

شكل 1: توزيع القوى العاملة حسب النشاط الاقتصادي في مخيم العزة



أما النشاطات الاقتصادية في المخيم، فهي قليلة، حيث يوجد في المخيم ملحمة واحدة، محلات للصناعات المهنية (كالحداثة، النجارة،... الخ)، محلات لتقديم الخدمات، و6 بقالات.

وقد وصلت نسبة البطالة في مخيم العزة إلى 52%. وقد تبين أن الفئات الاجتماعية الأكثر تضرراً في المخيم نتيجة الإجراءات الإسرائيلية، هي على النحو التالي:

1. العاملون السابقون في سوق العمل الإسرائيلي.
2. العاملون في قطاع التجارة.

### القوى العاملة

أظهرت بيانات التعداد العام للسكان والمساكن الذي نفذته الجهاز المركزي للإحصاء الفلسطيني عام 2007، أن 34.8% من السكان كانوا نشيطين اقتصادياً (منهم 86.6% يعملون). وأن 65.2% من السكان كانوا غير نشيطين اقتصادياً (منهم 52.9% من الطلاب، و34.4% من المتفرغين لأعمال المنزل). (انظر الجدول رقم 2).

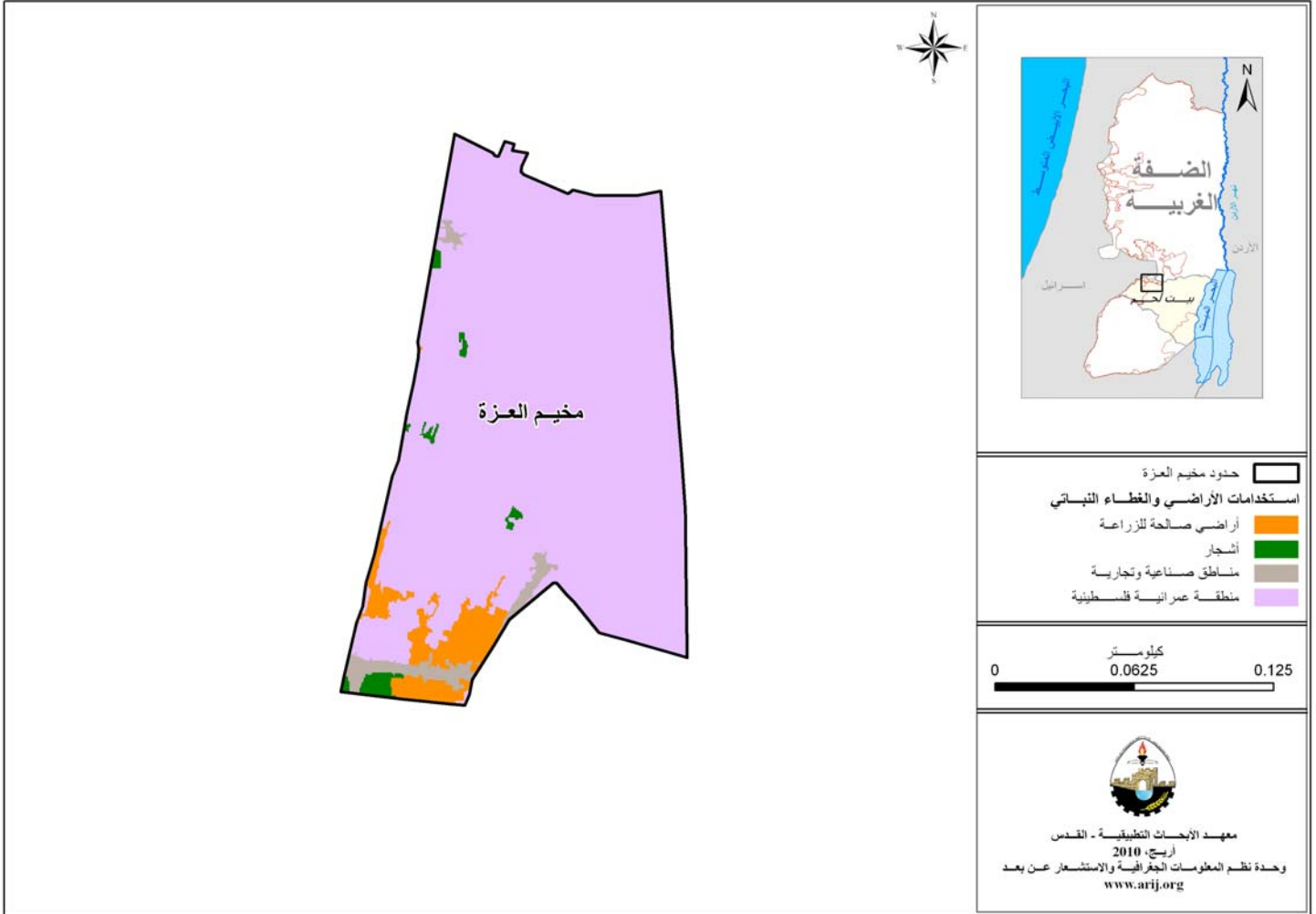
جدول 2: سكان مخيم العزة (10 سنوات فأكثر) حسب الجنس والعلاقة بقوى العمل- 2007											
المجموع	غير نشيطين اقتصادياً						نشيطون اقتصادياً				الجنس
	المجموع	أخرى	لا يعمل ولا يبحث عن عمل	عاجز عن العمل	متفرغ لأعمال المنزل	طالب متفرغ للدراسة	المجموع	عاطل عن العمل (لم يسبق له العمل)	عاطل عن العمل (سبق له العمل)	يعمل	
516	225	21	7	13	1	183	291	24	18	249	ذكور
513	446	1	3	40	230	172	67	6	-	61	إناث
1,029	671	22	10	53	231	355	358	30	18	310	المجموع

المصدر: الجهاز المركزي للإحصاء الفلسطيني، 2009، التعداد العام للسكان والمساكن- 2007، النتائج النهائية.

## قطاع الزراعة

لا يوجد في مخيم العزة أراض زراعية، أو أراض صالحة للزراعة، حيث أن جميع السكان فيه هم لاجئون، ولا يملكون أية أراض داخل المخيم، كما أنهم لا يعملون في مجال الأنشطة الزراعية.

## خريطة 3: استعمالات الأراضي ومسار جدار الفصل العنصري في مخيم العزة



## قطاع المؤسسات والخدمات

يوجد في مخيم العزة عدد من المؤسسات المحلية والجمعيات التي تقدم خدماتها لمختلف فئات المجتمع، وفي عدة مجالات ثقافية ورياضية وغيرها، منها: (لجنة مخيم العزة، 2010).

- **اللجنة الشعبية للخدمات:** تأسست عام 1997، من قبل مظمة التحرير الفلسطينية بهدف الإهتمام بقضايا المخيم وتقديم الخدمات إلى سكانها.
- **مركز الشباب:** تأسس عام 1995، من قبل وكالة الغوث، ويهتم بالنشاطات الرياضية، الثقافية والاجتماعية في المخيم.
- **مركز حنضلة:** وهو مركز ثقافي خاص بالأطفال، تأسس عام 2004.
- **مركز العودة:** تأسس عام 2009، وهو مركز تنموي مجتمعي.

## البنية التحتية والمصادر الطبيعية

### الكهرباء والاتصالات

يوجد في مخيم العزة شبكة كهرباء عامة، وتعتبر شركة كهرباء محافظة القدس المصدر الرئيس للكهرباء في القرية. وتصل نسبة الوحدات السكنية الموصولة بشبكة الكهرباء إلى 97.5%، بينما 2.5% من الوحدات السكنية غير مبين لديها مصدر الكهرباء. (الجهاز المركزي للإحصاء الفلسطيني، 2007).

يتوفر في المخيم شبكة هاتف وتقريباً 50.7% من الوحدات السكنية موصولة بشبكة الهاتف.

### النقل والمواصلات

يتم استخدام السيارات الخاصة كوسيلة مواصلات رئيسية في المخيم، حيث لا تتوفر في المخيم أية وسيلة مواصلات للنقل العام. أما بالنسبة لشبكة الطرق في المخيم فهي بشكل عام جيدة. (لجنة مخيم العزة، 2010).

### المياه

تقوم سلطة المياه والمجاري- بيت لحم بتزويد سكان مخيم العزة بالمياه عبر شبكة المياه العامة منذ عام 1967، وتصل نسبة الوحدات السكنية الموصولة بشبكة المياه العامة إلى 97.5%، بينما 2.5% من الوحدات السكنية غير مبين لديها مصدر التزويد بالمياه. (الجهاز المركزي للإحصاء الفلسطيني، 2007). واستناداً إلى تقديرات سلطة المياه والمجاري، يبلغ معدل تزويد المياه للفرد في التجمعات التي تعمل على تزويدها بالمياه حوالي 100 لتر في اليوم، إلا أن هذا المعدل يتفاوت من تجمع إلى آخر. فلقد بلغت كمية المياه المزودة في مخيم العزة عام 2008، حوالي 55,809 أمتار مكعبة/ السنة، وبذلك يقدر معدل تزويد المياه للفرد بحوالي 100 لتر/اليوم. وهنا تجدر الإشارة إلى أن المواطن في مخيم العزة لا يستهلك هذه الكمية من المياه، وذلك بسبب الفاقد من المياه، حيث تصل نسبة الفاقد إلى 20%، وهذه تتمثل بالفاقد عند المصدر الرئيس، وخطوط النقل الرئيسية، وشبكة التوزيع، وعند المنزل (لجنة مخيم العزة، 2010). وبالتالي يبلغ معدل استهلاك الفرد من المياه في مخيم العزة 80 لتراً في اليوم. ويعتبر هذا المعدل متدنياً مقارنة مع الحد الأدنى المقترح من قبل منظمة الصحة العالمية، والذي يصل إلى 100 لتر للفرد في اليوم.

### الصرف الصحي

تتوفر في مخيم العزة شبكة عامة للصرف الصحي، حيث تتصل الشبكة بشبكة الصرف الصحي الخاصة بمدينة بيت لحم والتي تتصل في النهاية بشبكة الصرف الصحي لمدينة بيت ساحور – محطة الضخ الشمالية لبيت ساحور "محطة ضخ قبر حلوة" والتي تضخ المياه العادمة إلى وادي النار. ووفقاً لنتائج مسح التجمعات السكانية الذي نفذه الجهاز المركزي للإحصاء الفلسطيني عام 2007، فإن 97.5% من الوحدات السكنية في مخيم العزة تستخدم شبكة الصرف الصحي للتخلص من المياه العادمة، بينما 2.5% من الوحدات السكنية غير مبين لديها طريقة التخلص من المياه العادمة. (الجهاز المركزي للإحصاء الفلسطيني، 2007).

واستناداً إلى تقديرات الاستهلاك اليومي من المياه للفرد، تقدر كمية المياه العادمة الناتجة يومياً بحوالي 98 متراً مكعباً، بمعنى 35,770 متراً مكعباً سنوياً. أما على مستوى الفرد في المخيم، فقد قدر معدل إنتاج الفرد من المياه العادمة بحوالي 64 لتراً في اليوم.

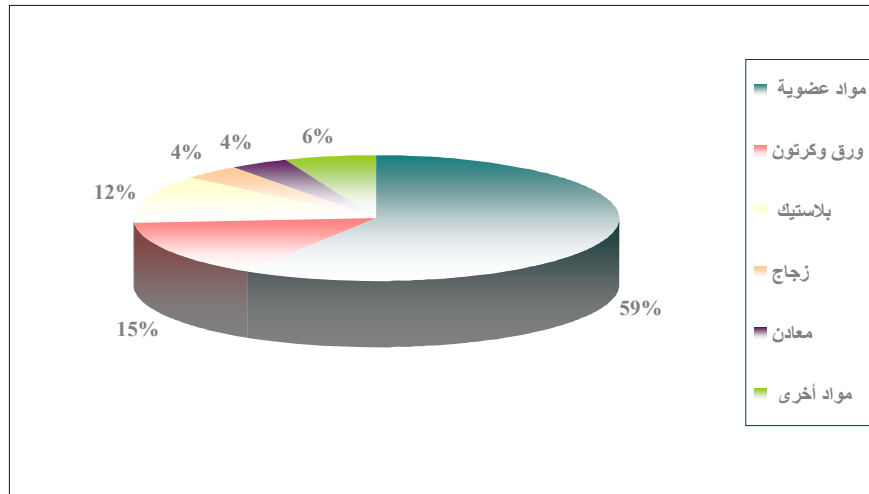
### النفايات الصلبة

تعتبر وكالة الغوث الدولية لإغاثة وتشغيل اللاجئين الفلسطينيين في الشرق الأدنى- الاونروا، الجهة الرسمية المسؤولة عن إدارة النفايات الصلبة الناتجة عن المواطنين والمنشآت التجارية في المخيم، والتي تتمثل حالياً بجمع النفايات والتخلص منها.

ينتفع معظم سكان مخيم العزة من خدمة إدارة النفايات الصلبة، حيث يتم جمع النفايات الناتجة عن المنازل والمؤسسات والمحلات التجارية والساحات العامة في أكياس بلاستيكية، ومن ثم نقلها إلى حاويات موزعة في أحياء المخيم، حيث يوجد في المخيم حاويتين من الحجم الكبير، ليتم بعد ذلك جمعها بواقع مرة في اليوم ونقلها بواسطة سيارة النفايات إلى مكب نفايات يطا في محافظة الخليل الذي يقع على بعد 33 كم من المخيم، حيث يتم التخلص من النفايات في هذا المكب عن طريق حرقها ودفنها أحياناً. وتجدر الإشارة هنا إلى أن النفايات المنزلية والنفايات الطبية والنفايات الصناعية يتم جمعها وطرحها معاً في نفس المكب، ويعود ذلك لعدم وجود نظام خاص لفصلها وجمعها. وتحتل النفايات المنزلية النسبة الأكبر من هذه النفايات، حيث تشكل 45-50% من الحجم الكلي للنفايات.

أما فيما يتعلق بكمية النفايات الناتجة، فيبلغ معدل إنتاج الفرد اليومي من النفايات الصلبة في مخيم العزة 0.7 كغم، وبالتالي تقدر كمية النفايات الصلبة الناتجة يومياً عن سكان المخيم بحوالي 1071 كغم، بمعنى 390 طناً سنوياً. ويتكون الجزء الأكبر من النفايات الصلبة من المواد العضوية، يليها الورق والكرتون والبلاستيك. (انظر الشكل رقم 2).

شكل 2: مكونات النفايات الصلبة المنتجة في مخيم العزة



## الأوضاع البيئية

يعاني مخيم العزة كغيره من تجمعات المحافظة من عدة مشاكل بيئية لا بد من معالجتها وإيجاد حلول لها، والتي يمكن حصرها بما يلي:

### أزمة المياه

انقطاع المياه لفترات طويلة في فصل الصيف في عدة أحياء من المخيم، ويعود ذلك لعدة أسباب، منها:

1. الهيمنة الإسرائيلية على مصادر المياه الفلسطينية، وبالتالي اعتماد سلطة المياه والمجاري بشكل كبير على شراء المياه من شركة ميكوروت الإسرائيلية لتزويد المدن والقرى التي تعمل على خدمتها بالمياه، مما يشكل عائقاً أمامها في تنظيم ضخ المياه وتوزيعها بين التجمعات السكانية. لذا فهي تقوم بتوزيع المياه إلى المناطق المختلفة بشكل دوري، حيث أن كميات المياه المتاحة لا تكفي لسد احتياجات السكان.
2. ارتفاع نسبة الفاقد في شبكة المياه وذلك بسبب تلف الشبكة وقدمها.

### إدارة المياه العادمة

استخدام الحفر الامتصاصية في الأحياء غير الموصولة بشبكة الصرف الصحي وقيام بعض المواطنين بتصريف المياه العادمة في الشوارع العامة، بسبب عدم تمكنهم من تغطية التكاليف العالية اللازمة لنضحها، يتسبب بمكروه صحية وانتشار الأوبئة والأمراض داخل هذه الأحياء. كما أن استخدام هذه الحفر يهدد بتلوث المياه الجوفية، حيث أن هذه الحفر تبنى دون تخطيط، وذلك حتى يسهل نفاذ المياه العادمة إلى طبقات الأرض، وبالتالي تجنب استخدام سيارات النضح لتفريغ الحفر من وقت إلى آخر.

الممارسات اللامسؤولة من قبل المواطنين والمتمثلة بالوصل غير القانوني بشبكة الصرف الصحي، مما يتسبب بزيادة تدفق المياه العادمة في الشبكة بشكل يفوق قدرتها الاستيعابية، حيث يؤدي ذلك إلى فيضان المياه العادمة في الشوارع والتسبب بمكروه صحية وانتشار الأوبئة والأمراض. كما أن سوء تنفيذ شبكة الصرف الصحي والمناهل يساهم في مثل هذه المشكلة أيضاً.

عدم معالجة المياه العادمة التي يتم تجميعها بواسطة شبكة الصرف الصحي، حيث أن معظمها ينساب في منطقة وادي النار دون الأخذ بعين الاعتبار الأضرار البيئية والصحية الناجمة عن ذلك.

### إدارة النفايات الصلبة

عدم وجود مكب نفايات صحي ومركزي لخدمة مخيم العزة والتجمعات الأخرى في المحافظة، ويعود ذلك بشكل رئيس إلى العراقيل التي تضعها سلطات الاحتلال الإسرائيلي أمام الهيئات المحلية والمؤسسات الوطنية والتي تتعلق بإصدار تراخيص لإقامة مثل هذه المكبات، حيث أن الأراضي المناسبة لذلك تقع ضمن مناطق (ج) والتي تخضع للسيطرة الإسرائيلية الكاملة. بالإضافة إلى أن تنفيذ مثل هذه المشاريع يعتمد على التمويل من الدول المانحة. وبالتالي فإن عدم توفر مكب نفايات صحي يشكل خطراً على الصحة ومصدراً لتلوث أحواض المياه الجوفية والتربة من خلال العصارة الناتجة عن النفايات، فضلاً عن الروائح الكريهة وتشويه المناظر الطبيعية. وتجدر الإشارة إلى أنه يجري حالياً العمل على إنشاء مكب صحي لخدمة محافظتي بيت لحم والخليل، حيث سيتم إنشاء المكب في منطقة المنية جنوب محافظة بيت لحم.

تراكم النفايات الصلبة خارج الحاويات وفي الشوارع، وذلك بسبب عدم كفاءة خدمة تجميع النفايات، حيث أن سيارة واحدة لا تكفي لجمع النفايات ونقلها.

عدم وجود آلية لفصل النفايات الخطرة في المخيم والمحافظة بشكل عام، حيث يتم تجميع النفايات الخطرة مع النفايات غير الخطرة، ونقلها إلى مكب يطا في محافظة الخليل للتخلص منها عن طريق حرقها.

## مشاكل أخرى

- اقتصار دور لجنة المخيم كغيرها من لجان ومجالس وبلديات المحافظة على تقديم خدمات معينة فقط، دون الأخذ بعين الاعتبار جوانب التنمية المختلفة.

## الخطط والمشاريع التطويرية المنفذة والمقترحة في مخيم العزة

## المشاريع المنفذة

منذ عام 2004، وحتى الآن قامت لجنة المخيم وبالتنسيق مع وكالة الغوث بتنفيذ عدة مشاريع منها، بناء مجمع خدمات ومقر العودة وصيانة شوارع المخيم وإزالة السناسل الحجرية في المخيم.

## المشاريع المقترحة

تتطلع لجنة مخيم العزة بالتعاون مع مؤسسات المجتمع المدني في المخيم وسكانه، إلى تنفيذ عدة مشاريع خلال الأعوام القادمة، حيث تم تطوير أفكار هذه المشاريع خلال ورشة عمل التقييم السريع بالمشاركة التي تم عقدها في المخيم، والتي قام بتنفيذها معهد الأبحاث التطبيقية - القدس (أريج). وفيما يلي هذه المشاريع مرتبة حسب الأولوية من وجهة نظر المشاركين في الورشة:

1. إيجاد حل لأزمة المياه في الصيف.
2. مطالبة وكالة الغوث بتوفير عيادة صحية ولو بشكل غير دائم خلال الأسبوع.
3. العناية بالشباب من خلال الدعم المهني والأكاديمي وعمل صندوق طارئ لدعم القضايا العامة.
4. دورات مهمة لتقوية الطلاب في جميع المراحل.
5. إقامة مشاريع صغيرة.
6. الاهتمام بذوي الاحتياجات الخاصة وكبار السن.
7. عمل أبحاث نوعية حول المرأة الأطفال الشباب اللاجئين وبناء الخطط والأنظمة والاحتياجات.
8. توفير باص لنقل الطلاب.
9. إيجاد تأمين صحي لذوي القدرات المحدودة.
10. بناء قيادات شابة لوضع الشخصية المناسبة في المكان المناسب.

## الأولويات والاحتياجات التطويرية لمخيم العزة

يعاني المخيم من نقص كبير في البنية التحتية والخدماتية. ويبين الجدول رقم 3، الأولويات والاحتياجات التطويرية للمخيم من وجهة نظر لجنة المخيم. (لجنة مخيم العزة، 2010).

جدول 3: الأولويات والاحتياجات التطويرية في مخيم العزة					
الرقم	القطاع	بحاجة ماسة	بحاجة	ليست أولوية	ملاحظات
<b>احتياجات البنية التحتية</b>					
1	شق، أو تعبيد طرق	*			0.2 كم ^
2	إصلاح/ ترميم شبكة المياه الموجودة	*			5 كم
3	توسيع شبكة المياه القديمة لتغطية مناطق جديدة	*			1 كم
4	إنشاء شبكة مياه جديدة	*			4 كم
5	ترميم / إعادة تأهيل ينابيع أو آبار جوفية	*		*	
6	بناء خزان مياه	*			2,000 م <sup>3</sup>
7	إنشاء شبكة صرف صحي	*		*	
8	إنشاء شبكة كهرباء جديدة	*			10 كم
9	توفير حاويات لجمع النفايات الصلبة	*			4 حاويات
10	توفير سيارات لجمع النفايات الصلبة	*	*		سيارة واحدة
11	توفير مكب صحي للنفايات الصلبة	*	*		
<b>الاحتياجات الصحية</b>					
1	بناء مراكز/ عيادات صحية جديدة	*			عيادة واحدة
2	إعادة تأهيل/ ترميم مراكز/ عيادات صحية موجودة	*		*	
3	شراء تجهيزات طبية للمراكز أو العيادات الموجودة	*		*	
<b>الاحتياجات التعليمية</b>					
1	بناء مدارس جديدة	*			أساسية
2	إعادة تأهيل مدارس موجودة	*		*	
3	تجهيزات تعليمية	*			للمدارس الأساسية
<b>الاحتياجات الزراعية</b>					
1	استصلاح أراض زراعية	*			دونمان
2	إنشاء آبار جمع مياه	*			3 آبار
3	بناء حظائر/ بركسات مواشي	*		*	
4	خدمات بيطرية	*		*	
5	أعلاف وتبن للماشية	*		*	
6	إنشاء بيوت بلاستيكية	*		*	
7	إعادة تأهيل بيوت بلاستيكية	*		*	
8	بذور فلحة	*		*	
9	نباتات ومواد زراعية	*		*	

^ 0.2 كم طريق رئيس.



## المراجع:

- الجهاز المركزي للإحصاء الفلسطيني (2009)، التعداد العام للسكان والمساكن والمنشآت، 2007. رام الله- فلسطين.
- اللجنة الشعبية لخدمات مخيم العزة، 2010.
- معهد الأبحاث التطبيقية- القدس (أريج) (2009/2008)، قاعدة بيانات وحدة نظم المعلومات الجغرافية والاستشعار عن بعد. بيت لحم- فلسطين.
- وزارة التربية والتعليم العالي (2009/2008)، بيانات مديرية التربية والتعليم - محافظة بيت لحم، قاعدة بيانات المدارس. بيت لحم- فلسطين.
- وزارة الزراعة الفلسطينية (MOA) (2008/2007)، بيانات مديرية زراعة محافظة بيت لحم. بيت لحم- فلسطين.